

OBSERVATOIRE PARTENARIAL de l'ÉCONOMIE

de Lille Métropole

Juillet 2016

TABLEAU DE BORD N° 15

PREMIER SEMESTRE 2016

LES OBJECTIFS DE L'OPE :

Depuis 2006, l'OPE travaille à la définition des enjeux du territoire et à la mise en place d'un outil partagé de connaissance de l'économie métropolitaine.

L'OPE EST UN LIEU :

- d'échanges ;
- de réflexion sur les éléments qui contribuent ou freinent l'enrichissement économique du territoire et la traduction de ces éléments en indicateurs ;
- de mutualisation des moyens et des compétences de chacun au service d'une observation partagée.

LES CHAMPS D'INVESTIGATIONS DE L'OPE :

- la vitalité du tissu économique : création, maturité, reprise, disparition d'entreprises ;
- les ressources humaines : publics éloignés du marché de l'emploi, publics en emploi ;
- l'attractivité du territoire pour les hommes, les entreprises.

LES PARTENAIRES :

Agence de développement et d'urbanisme de Lille Métropole, Chambre de Commerce et d'Industrie Grand Lille, Chambre de Commerce et d'Industrie de Région Nord de France, Chambre des Métiers et de l'Artisanat de Région Nord-Pas de Calais, Compétences et Emplois en Métropole Européenne de Lille, Conseil de développement de Lille Métropole, Conseil Départemental du Nord, Région Hauts-de-France Nord Pas de Calais - Picardie, Direction régionale des entreprises, de la concurrence, de la consommation, du travail et de l'emploi du Nord-Pas de Calais, Direction régionale de l'environnement, de l'aménagement, et du logement, Face Métropole Européenne de Lille, Je Crée en Nord-Pas de Calais/ Nord France Innovation Développement, Institut national de la statistique et des études économiques, Lille's Agency, Lille Place Tertiaire, Observatoire Régional Emploi Formation Nord-Pas de Calais, Maison de l'Emploi Lys – Tourcoing, Maison de l'Emploi de Lille-Lomme-Hellemmes, Maison de l'Emploi Métropole Nord-Ouest, Maison de l'Emploi de Villeneuve d'Ascq - Mons en Baroeul et communes partenaires, Maison de l'Emploi Pévèle-Mélantois-Carembault, Maison de l'emploi du Roubaisis, Maison de l'Emploi du Val de Marque, Métropole Européenne de Lille, Mission Bassin minier, Nord France Innovation Développement, Pôle emploi, Union régionale de l'insertion par l'activité économique, Union pour le recouvrement des cotisations de la sécurité sociale et des allocations familiales, Université de Lille 1.

L'Observatoire Partenarial de l'Économie (OPE) propose trois types de publications : les tableaux de bord, les synthèses et les études.

Les publications de l'OPE

Le tableau de bord de l'OPE permet aux acteurs de disposer, en peu de pages et dans un seul document, des dernières données disponibles en matière de vitalité du tissu économique, d'emploi et d'attractivité du territoire. Ceci, à l'échelle de l'arrondissement de Lille et en comparaison avec la région des Hauts-de-France et la France.

L'implication des partenaires de l'OPE permet, chaque trimestre, la réalisation de ce tableau de bord.

L'essentiel

ENTREPRISES

- ⊕ *Légère progression du nombre d'établissements privés dans l'arrondissement de Lille*
Zoom : progression du nombre d'entreprises artisanales
- ⊕ *Augmentation du nombre de créations d'entreprises quel que soit le territoire*
- ⊕ *Des défaillances moins nombreuses mais plus d'emplois menacés*

➔ *Prévision à 3 mois : des soldes d'opinions positifs mais qui se dégradent par rapport à la précédente enquête*

EMPLOI

- ⊕ *Légère progression de l'emploi salarié privé*
Zoom : au sein des établissements artisanaux, l'emploi salarié cesse de reculer
- ⊕ *Nouvelle progression du salaire moyen*
- ⊕ *Baisse du taux de chômage quel que soit le territoire*
- ⊖ *Augmentation du nombre de demandeurs d'emploi quel que soit le territoire*

➔ *Prévision à 3 mois : toujours pas de prévision de créations d'emplois, mais des soldes d'opinion qui s'améliorent*

ATTRACTIVITE

- ⊕ *Premier semestre 2016, un premier semestre exceptionnel !*



Un simple clic sur le texte en italique vous permettra d'accéder directement à la partie concernée.

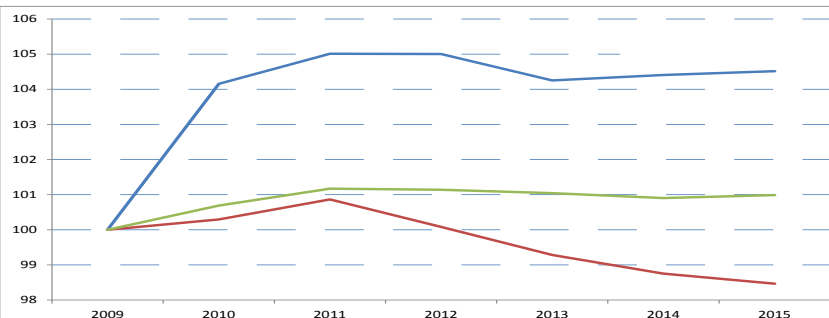
▲ Légère progression du nombre d'établissements privés dans l'arrondissement de Lille

Source : Urssaf - Acoess (données brutes), traitement OPELM

Au 31 décembre 2015, l'arrondissement de Lille compte 30 560 établissements employeurs du secteur privé, soit 12,4% des établissements de la région des Hauts-de-France et 1,7% des établissements nationaux.

Entre 2014 et 2015, le nombre total d'établissements augmente de 0,1% dans l'arrondissement de Lille et en France. Il diminue en région (-0,3%).

ÉVOLUTION ANNUELLE DU NOMBRE D'ÉTABLISSEMENTS EMPLOYEURS DU SECTEUR PRIVÉ (INDICE 100 = 2009)



Nombre d'établissements privés employeurs au 31 décembre 2015
Évolution entre 2014 et 2015

ARRONDISSEMENT DE LILLE : 30 560 ; +0,1%
RÉGION DES HAUTS-DE-FRANCE : 246 290 ; -0,3%
FRANCE : 1 813 010 ; +0,1%

— Arrondissement de Lille
— Région Hauts-de-France
— France

Zoom : progression du nombre d'entreprises artisanales

Source : CMA de région Nord - Pas de Calais, Répertoire des métiers

Au 1^{er} janvier 2016, 15 137 entreprises sont inscrites au répertoire des métiers dans l'arrondissement de Lille, soit 20% des entreprises artisanales régionales.

En un an, le nombre d'entreprises artisanales a progressé de 3,9% (+563 entreprises) dans l'arrondissement de Lille et de 4,2% en région.

Nombre d'entreprises inscrites au répertoire des métiers au 1^{er} janvier 2016
Évolution entre le 1^{er} janvier 2015 et le 1^{er} janvier 2016

ARRONDISSEMENT DE LILLE : 15 137 ; +3,9%
RÉGION DES HAUTS-DE-FRANCE : 76 518 ; +4,2%

▲ Augmentation du nombre de créations d'entreprises quel que soit le territoire

Source : APCE - je crée en Nord-Pas-de-Calais/NFID - INSEE, traitement OPELM

De janvier à mai 2016, 4 386 entreprises ont été créées dans l'arrondissement de Lille. Comparativement à la même période de l'année précédente, le nombre de créations augmente dans l'arrondissement (+7,5%), en région (+1,6%) et en France (+6,1%).

Nombre de créations d'entreprises de janvier à mai 2016
Évolution par rapport à la même période en 2015

ARRONDISSEMENT DE LILLE : 4 386, +7,5%
RÉGION DES HAUTS-DE-FRANCE : 14 645, +1,6%
FRANCE (HORS DROM ET ILE DE FRANCE) : 168 900, +6,1%

▲ Des défaillances moins nombreuses mais plus d'emplois menacés

Source : Coface - CCI de région Nord de France

1 110 défaillances d'entreprises ont été enregistrées dans la métropole lilloise entre juin 2015 et mai 2016, 4 643 dans la région des Hauts-de-France. Comparé à la même période de l'année précédente (juin 2014 - mai 2015), le nombre de défaillances diminue dans la métropole lilloise (-2,8%), il reste stable en région.

Ces défaillances ont menacé 2 577 emplois dans la métropole lilloise entre juin 2015 et mai 2016, 10 909 emplois dans la région des Hauts-de-France. Comparé à la même période de l'année précédente, le nombre d'emplois menacés augmente dans la métropole (+16,2%) et en région (+1,4%).

Nombre de défaillances d'entreprises de juin 2015 à mai 2016
Évolution entre juin 2014 - mai 2015 et juin 2015 - mai 2016

ARRONDISSEMENT DE LILLE : 1 110 ; -2,8%
RÉGION DES HAUTS DE FRANCE : 4 643 ; -0,0%

Prévision à 3 mois : des soldes d'opinions positifs mais qui se dégradent par rapport à la précédente enquête

Source : Enquête FLASH CCI de région Nord de France, enquête réalisée sur la base d'un échantillon représentatif

54% des chefs d'entreprises de l'arrondissement interrogés prévoient une stagnation de leur activité. Le solde d'opinions est positif sauf pour les secteurs de l'industrie, du commerce de détail, du transport et des hôtels-café-restaurants. Par rapport à l'enquête de conjoncture de mars, le solde d'opinions des chefs d'entreprises se dégrade sauf dans les secteurs de la construction, du commerce de gros et du transport. À l'échelle de la région, 53% des chefs d'entreprises estiment que leur activité restera stable. Le solde d'opinions est nul. En termes d'investissements, les chefs d'entreprises restent prudents : 45% des chefs d'entreprises pensent maintenir leur niveau d'investissement. Les soldes d'opinions sont négatifs sauf dans les secteurs du commerce de gros, des services aux entreprises et aux particuliers. Par rapport à l'enquête précédente, le solde d'opinions se dégrade, notamment dans les secteurs de l'industrie, de la construction, du commerce de détail et du transport. À l'échelle de la région, les chefs d'entreprises anticipent une stagnation de leurs investissements (39%) voire, pour 22% d'entre eux, une baisse.

▲ Légère progression de l'emploi salarié privé

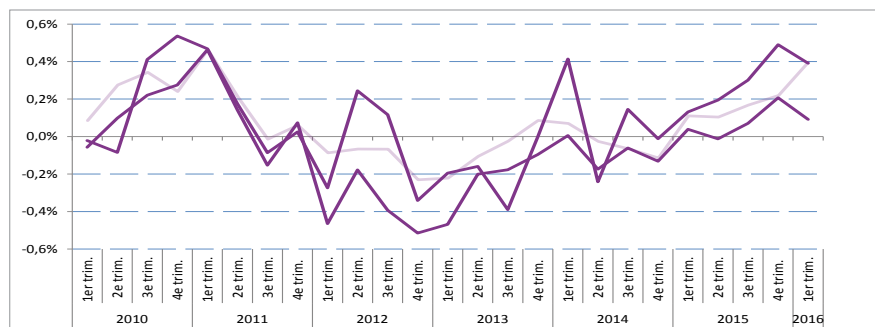
Source : Urssaf – Acoff (données CVS), traitement OPELM

Au 1^{er} trimestre 2016, l'arrondissement de Lille compte 399 604 salariés privés, soit 28,2% de l'emploi de la région des Hauts-de-France et 2,2% de l'emploi national.

Comparativement au trimestre précédent, l'emploi augmente de 0,4% dans l'arrondissement de Lille (+1 557 salariés). Il augmente également au niveau régional (+0,1%) et au niveau national (+0,4%)

Sur un an, l'emploi privé a progressé de 1,4% dans l'arrondissement de Lille, de 0,4% en région et de 0,9% en France.

ÉVOLUTION TRIMESTRIELLE DE L'EMPLOI SALARIÉ PRIVÉ (ce graphique reprend les évolutions des emplois (%) de trimestre en trimestre)



Nombre de salariés privés au 1^{er} trimestre 2016
Évolution par rapport au 4^e trimestre 2015

ARRONDISSEMENT DE LILLE : 399 604, +0,4%
RÉGION DES HAUTS-DE-FRANCE : 1 415 770, +0,1%
FRANCE : 17 912 003, +0,4%

Pour en savoir plus...

— Arrondissement de Lille
— Région Hauts de France
— France

Zoom : au sein des établissements artisanaux, l'emploi salarié cesse de reculer

Source : Urssaf – Acoff, traitement CMA pour l'OPELM

Au 1^{er} janvier 2016, 31 278 salariés exercent leur activité au sein d'établissements artisanaux, soit environ un emploi salarié sur cinq de l'artisanat régional.

Après plusieurs années de baisse, le nombre de salariés dans les établissements artisanaux a augmenté légèrement de 0,7% dans l'arrondissement de Lille (+215 salariés entre 2015 et 2016).

Le secteur des services a contribué à ce redressement de l'emploi (+4,5%), compensant ainsi les baisses d'effectifs enregistrées dans le secteur du bâtiment (-2,4%).

Nombre de salariés exerçant leur activité au sein d'établissements artisanaux au 1^{er} janvier 2016
Évolution entre le 1^{er} janvier 2015 et le 1^{er} janvier 2016

ARRONDISSEMENT DE LILLE : 31 278 ; +0,7%
RÉGION DES HAUTS-DE-FRANCE 2015 : 151 411
RÉGION NORD-PAS-DE-CALAIS : 100 532 ; 0,0%

▲ Nouvelle progression du salaire moyen

Source : Urssaf – Acoff (données CVS), traitement OPELM

Au 1^{er} trimestre 2016, le salaire moyen par tête s'élève à 2 497 € par mois, chiffre supérieur au salaire moyen régional (2 268 €) mais inférieur au salaire moyen national (2 549 €).

Comparativement au trimestre précédent, le salaire moyen progresse (+0,7%), comme en région (+0,7%) et en France (+1,1%).

Sur un an, le salaire moyen par tête a progressé de 1,8% dans l'arrondissement de Lille, de 1,6% en région et de 1,8% en France.

ÉVOLUTION TRIMESTRIELLE DU SALAIRE MOYEN (ce graphique reprend les évolutions de salaire (%) de trimestre en trimestre)



Salaires moyen au 1^{er} trimestre 2016
Évolution par rapport au 4^e trimestre 2015

ARRONDISSEMENT DE LILLE : 2 497 € ; +0,7%
RÉGION DES HAUTS-DE-FRANCE : 2 268 € ; +0,7%
FRANCE : 2 549 € ; +1,1%

— Arrondissement de Lille
— Région Hauts de France
— France

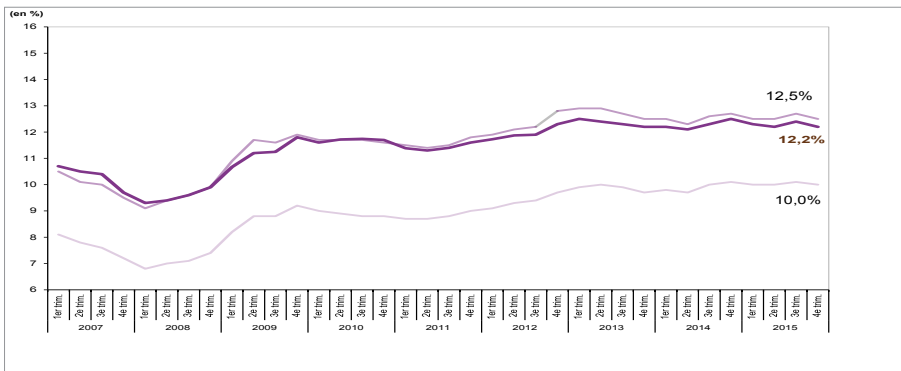
▼ Baisse du taux de chômage quel que soit le territoire

Source : Insee, traitement OPELM

Le taux de chômage localisé au 4^e trimestre 2015 est de 12,2% dans l'arrondissement de Lille, un taux inférieur au taux régional (12,5%) mais supérieur au taux national (10%).

Le taux de chômage a diminué entre le 3^e trimestre 2015 et le 4^e trimestre 2015 dans l'arrondissement de Lille, en région et en France (respectivement -0,2 point ; -0,2 point ; -0,1 point). L'écart entre le taux de chômage national et celui de l'arrondissement se réduit (-0,1 point). L'écart entre les deux taux est de 2,2 points.

ÉVOLUTION TRIMESTRIELLE DU TAUX DE CHÔMAGE LOCALISÉ



Taux de chômage au 4^e trimestre 2015
Évolution par rapport au 3^e trimestre 2015

ARRONDISSEMENT DE LILLE: 12,2% ; -0,2 point
RÉGION DES HAUTS-DE-FRANCE: 12,5%, -0,2 point
FRANCE: 10%, -0,1 point

— Arrondissement de Lille
— Région Hauts de France
— France

▼ Augmentation du nombre de demandeurs d'emploi quel que soit le territoire

Source : Direccte – Pôle emploi (données cvs-cjo), traitement OPELM

Au 31 mai 2016, l'arrondissement de Lille compte 119 106 demandeurs d'emploi de catégories ABC, soit 20,9% des demandeurs d'emploi de la région des Hauts-de-France et 2,2% des demandeurs d'emploi de France métropolitaine.

Entre fin avril 2016 et fin mai 2016, le nombre de demandeurs d'emploi a augmenté dans l'arrondissement de Lille (+703 demandeurs soit +0,6%) comme en région (+0,5%) et en France (+0,6%).

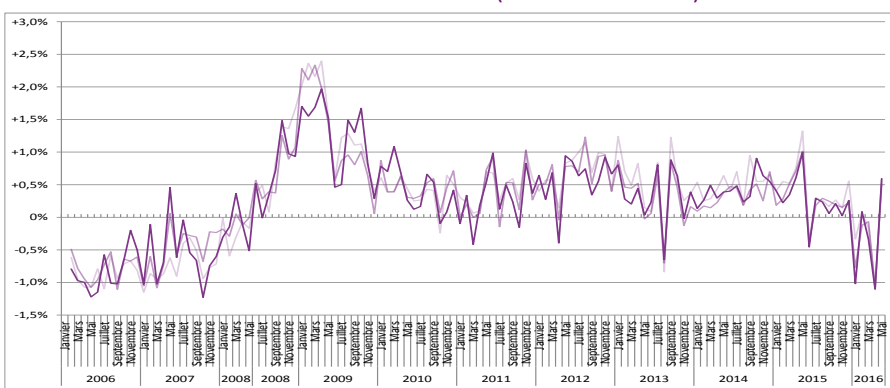
Sur un mois, le nombre de demandeurs d'emploi continue d'augmenter chez les 50 ans et plus (+1,2%). En revanche, ceux inscrits depuis un an et plus et les demandeurs d'emploi de moins de 25 ans diminuent (respectivement -1,3% et -0,4%).

Nombre de demandeurs d'emploi
de catégories ABC au 31 mai 2016
Évolution par rapport au 30 avril 2016

ARRONDISSEMENT DE LILLE: 119 106 ; +0,6%
RÉGION DES HAUTS-DE-FRANCE : 569 859 ; +0,5%
FRANCE: 5 428 300 ; +0,6%

Pour en savoir plus...

ÉVOLUTION MENSUELLE DE LA DEMANDE D'EMPLOI (CATÉGORIES A+B+C)



— Arrondissement de Lille
— Région Hauts de France
— France

Prévision à 3 mois : toujours pas de prévision de créations d'emplois, mais des soldes d'opinions qui s'améliorent

Source : Enquête FLASH CCI de région Nord de France, enquête réalisée sur la base d'un échantillon représentatif

67% des chefs d'entreprises de l'arrondissement de Lille interrogés continuent de ne pas prévoir de variation de leurs effectifs à 3 mois. Le solde d'opinions est positif notamment dans les secteurs de la construction, du commerce de gros et de détail, des services aux entreprises et aux particuliers. Pour rappel, le solde d'opinions était déjà positif en mars. Entre les deux enquêtes, le solde s'est amélioré.

A l'échelle de la région, 66% des chefs d'entreprises anticipent une stagnation de leurs effectifs. Le solde d'opinions est positif.

► Premier semestre 2016, un premier semestre exceptionnel !

Source : OBM, traitement OPELM

Le 1^{er} semestre 2016 est du point de vue des commercialisations exceptionnel ! 79 470 m² ont été commercialisés, soit une progression de 33% par rapport au volume de transactions enregistrées au cours du 1^{er} semestre 2015. Ce volume de transactions est supérieur de 40% à la moyenne des transactions réalisées au cours des 1^{ers} semestres des 5 dernières années.

Tous les segments de marché enregistrent de belles progressions :

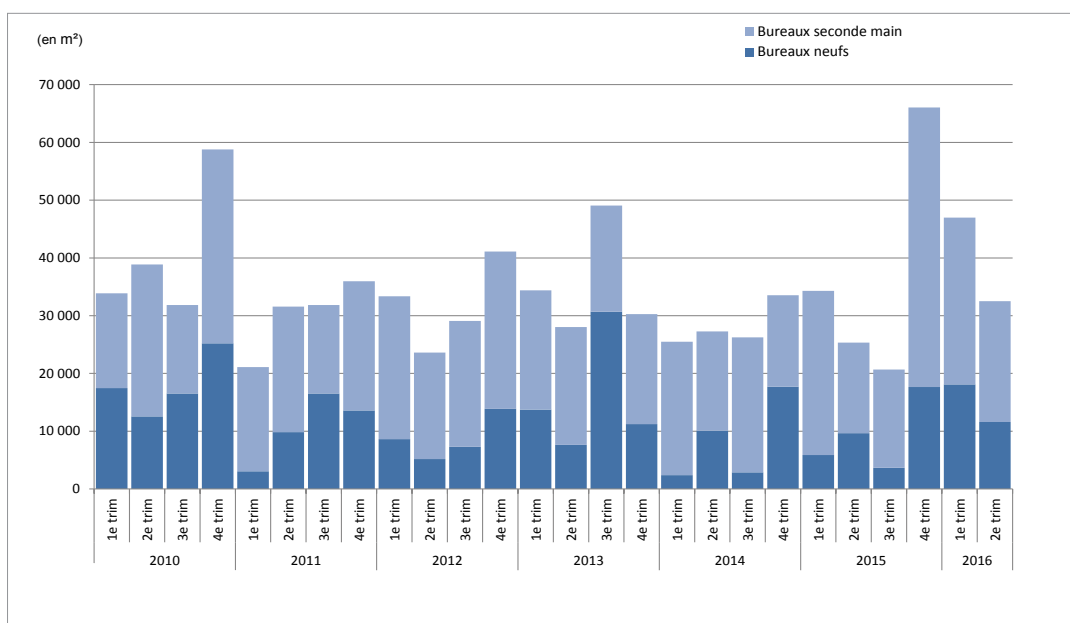
- 49 777 m² de bureaux de seconde main ont été commercialisés, soit 12,9% de plus qu'au 1^{er} semestre 2015. Ce niveau de transactions est supérieur de 19,4% au niveau de transactions moyen réalisé au cours des 5 dernières années.
- 29 693 m² de bureaux neufs ont été commercialisés, soit 91,5% de plus qu'au cours du 1^{er} semestre précédent et 95% de plus que le niveau moyen de transactions enregistrées au cours des 5 derniers années.

Les livraisons prochaines de bureaux sur Euralille stimulent incontestablement la demande. Les professionnels du secteur estiment que « le réseau important de PME-PMI dynamiques de la métropole continue de soutenir le marché. En parallèle, les grands groupes lancent leurs projets immobiliers ».

Commercialisation de bureaux pour le 1^{er} semestre 2016

ARRONDISSEMENT DE LILLE : 79 470 m²

ÉVOLUTION DE LA COMMERCIALISATION DE BUREAUX (EN M²)



Entreprises

Les établissements privés : la donnée comptabilise l'ensemble des établissements cotisants exerçant une activité en France dans un secteur concurrentiel (tous les secteurs d'activité économique sauf les administrations publiques, l'éducation non marchande, l'emploi par les ménages de salariés à domicile et l'agriculture).

Les entreprises artisanales : les entreprises immatriculées au Répertoire des métiers.

Les entreprises – les établissements : l'établissement est une unité de production géographiquement individualisée, mais juridiquement dépendante d'une entreprise.

Les créations d'entreprises : le champ d'observation s'étend à l'ensemble des activités marchandes hors secteur agricole. Une création d'entreprise correspond à l'apparition d'une unité légale exploitante n'ayant pas de prédécesseur, c'est-à-dire que la création d'entreprise doit impérativement être accompagnée de la mise en œuvre de nouveaux moyens de production.

Les défaillances d'entreprises : sont retenues comme défaillantes les entreprises ayant fait l'objet d'une ouverture de redressement ou liquidation judiciaire directe (ne sont, par conséquent, pas considérées les suites de procédures, à savoir les liquidations judiciaires ou plans de redressement jugés après l'ouverture d'un redressement judiciaire ; les cessations amiables d'activité). Les défaillances sont comptabilisées à la date du jugement, et non à la date de publication de l'information.

Emploi

Le nombre d'emplois et le salaire moyen : la donnée couvre l'ensemble des cotisants exerçant une activité en France dans un secteur concurrentiel (tous les secteurs d'activité économique sauf les administrations publiques, l'éducation non marchande, l'emploi par les ménages de salariés à domicile et l'agriculture). Chaque salarié compte pour un, indépendamment de sa durée de travail. Le salaire moyen par tête (SMPT) est calculé en rapportant la masse salariale du trimestre à l'effectif moyen observé sur le trimestre.

Correction des variations saisonnières ("données CVS") : l'évolution d'une série statistique peut en général se décomposer en effets de trois facteurs : une tendance, une composante saisonnière et une composante irrégulière. La correction des variations saisonnières est une technique que les statisticiens emploient pour éliminer l'effet des fluctuations saisonnières normales sur les données, de manière à en faire ressortir les tendances fondamentales.

Les effectifs salariés de l'artisanat : les emplois salariés des établissements artisanaux actifs au 1^{er} janvier 2014.

Taux de chômage : chaque trimestre, l'Insee estime le taux de chômage par région et département, ainsi que par zone d'emploi.

Numérateur et dénominateur du taux de chômage ne sont pas directement observés : ces grandeurs font donc l'objet d'estimations.

Au numérateur du taux de chômage figure l'estimation du nombre de chômeurs, en moyenne trimestrielle (données CVS) ; au dénominateur, la population active, en moyenne trimestrielle, estimée au lieu de résidence (actifs ayant un emploi et chômeurs).

Demandeurs d'emploi inscrits en fin de mois à Pôle emploi : les données concernent les demandeurs d'emploi inscrits en fin de mois à Pôle emploi. Depuis février 2009, les demandeurs d'emploi sont présentés selon les regroupements suivants. La catégorie A regroupe les demandeurs d'emploi tenus de faire des actes positifs de recherche d'emploi, sans emploi ; la catégorie B ceux tenus de faire des actes positifs de recherche d'emploi, ayant exercé une activité réduite courte, c'est à dire de 78 heures ou moins au cours du mois ; la catégorie C ceux tenus de faire des actes positifs de recherche d'emploi, ayant exercé une activité réduite longue, c'est à dire de plus de 78 heures au cours du mois ; la catégorie D ceux non tenus de faire des actes positifs de recherche d'emploi (en raison d'un stage, d'une formation, d'une maladie...), sans emploi ; et enfin la catégorie E ceux non tenus de faire des actes positifs de recherche d'emploi, en emploi (par exemple : bénéficiaires de contrats aidés). La catégorie A, B, C regroupe les demandeurs d'emploi tenus de faire des actes positifs de recherche d'emploi.

Source : Acoff – Urssaf (données brutes)

Source : Chambre de métiers et de l'artisanat de région Nord - Pas de Calais

Source : Apce - Insee - Je crée en Nord - Pas de Calais

Source : Coface - CCI de région Nord de France

Source : Urssaf – Acoff (données CVS)

Source : Urssaf – Acoff, sur la base des établissements artisanaux immatriculés au Répertoire des métiers

Source : Insee

Source : Pôle emploi / Direccte-Sepes

Attractivité

Les transactions de bureaux : les données proviennent des commercialisateurs. Elles reprennent les transactions de bureaux réalisées au cours de l'année.

Source : Observatoire des bureaux de Lille Métropole (OBM)

OPE de Lille Métropole
Tableau de bord n°15 - premier semestre 2016

Pour ce numéro :

Directrice de publication : Corinne VALITON (ADULM)

Rédaction et traitement des données : André BARTOSZAK (CCI Grand Lille), Delphine DENOUAL (CCI Région Nord de France), Lionel DITTE (Chambre de Métiers et de l'Artisanat de Région Nord-Pas de Calais), Annabelle GRAVE (CCI Région Nord de France), Isabelle LEROI (URSSAF), Franck SEELS (NFID), Sylvie SCHOELENS (CCI Grand Lille), Aurélie THOREL (CBELM), Corinne VALITON (ADULM).

Mise en page : Stéphanie SIMON (ADULM)