

# Synthèse

---

Juin 2016

---

## TERRITOIRE DE PROJETS

Identifier les territoires en mutation  
dont l'évolution conditionne l'avenir  
de l'ensemble de la métropole





# TERRITOIRE DE PROJETS

## Pourquoi?

---

Face au défi des recompositions territoriales et à la compétition de plus en plus forte entre grandes capitales régionales, la Métropole Européenne de Lille a besoin d'affirmer son positionnement à grande échelle et d'afficher sa capacité à se structurer autour de grands enjeux fédérateurs d'intérêt métropolitain.

Le contexte économique actuel contraint la possibilité d'afficher de nouveaux grands projets d'aménagement emblématiques pour les années à venir. A l'opposé, les plus petits projets d'échelle locale, nécessaires mais souvent dispersés, ne permettent pas de donner à voir un développement lisible et ambitieux, à la hauteur des enjeux d'une métropole européenne en formation.

Comment s'incarnent spatialement les enjeux de développement incontournables pour l'influence régionale de la métropole: accessibilité, attractivité touristique et économique, environnement et transition énergétique, équilibres socio-spatiaux, etc. ? Quels sont les grands secteurs qui concentrent des dynamiques et des enjeux à forte valeur ajoutée? Quels sont les territoires dont la mutation urbaine peut bénéficier à l'ensemble des métropolitains?

Issue des travaux du SCOT, la démarche « Territoire de projets » propose d'identifier ces grands territoires en devenir. Elle a pour objectif de fédérer sur ces secteurs les différents acteurs publics et privés (collectivités, SPL ou SEM, CCI, entreprises, promoteurs et bailleurs, etc.) autour d'objectifs communs, et d'ainsi faire converger les projets vers une ambition cohérente à l'échelle métropolitaine, de façon complémentaire aux différents dispositifs locaux déjà existants.

# Quels enjeux, sur quels territoires ?

---

L'identification des Territoires de projets s'appuie d'abord sur la définition des grands enjeux de développement déterminants pour le rayonnement de la métropole à plus large échelle, tels qu'énoncés dans le SCOT, en termes d'attractivité économique, d'accessibilité, de tourisme et d'attractivité résidentielle, de transition énergétique et d'environnement, d'équilibres socio-spatiaux, de relations transfrontalières, etc.

Ces enjeux peuvent constituer des atouts et des points d'appui à renforcer, des menaces à identifier et transformer, ou encore des potentiels urbains et économiques qui restent à révéler et à exploiter. Certains correspondent clairement à une partie du territoire dont les limites s'affranchissent de toute forme de limite fonctionnelle ou administrative, un lieu où la somme des petits et grands projets en cours ou à venir peut, une fois mis en cohérence, prendre une importance clé pour l'avenir de l'ensemble du territoire. Voici les premiers « Territoires de projets » identifiés.

---

## > 01. Renforcer le rayonnement et l'image de la métropole en tant que capitale de la nouvelle région : le cœur métropolitain



L'hyper-centre de la métropole, lieu de référence pour tous les métropolitains, incontournable hub de transports, mais surtout vitrine commerciale, tertiaire et touristique de la future capitale régionale, concentre des enjeux essentiels pour l'avenir de la métropole, et présente encore un potentiel de développement très important.

Le cœur métropolitain souffre en effet d'une dimension réduite, d'une lisibilité faible et de difficultés d'usages, malgré des atouts indéniables. La qualité et le dynamisme de son évolution concernent tout le territoire car ils conditionnent l'image de la métropole lilloise ainsi que son positionnement au sein de la concurrence régionale et européenne.

## > 02. Renverser le phénomène d'appauvrissement du versant nord-est : le territoire de projets versant nord-est



Reconnu pour son rôle structurant dans la constitution urbaine, sociale et culturelle de la métropole, le bassin de vie qui s'articule autour de Roubaix Tourcoing et Wattrelos représente un potentiel de développement important pour l'ensemble de la métropole (main d'œuvre jeune, créativité, richesse du patrimoine, potentiel transfrontalier, etc.).

Le phénomène d'accroissement et d'extension de la pauvreté qu'il connaît aujourd'hui constitue néanmoins une menace réelle pour la polarité métropolitaine de Roubaix, et plus largement, pour l'équilibre social et l'image de l'ensemble du territoire.

Ce phénomène nécessite une stratégie urbaine intégrée et pragmatique, à large échelle, pour

---

comprendre cette dynamique et réussir à l'inverser.

Le nouveau programme de rénovation urbaine doit être considéré comme une opportunité pour dépasser le champ de la politique de la ville, et interroger en profondeur l'avenir de ce grand bassin de vie métropolitain.

### > 03. Développer une accessibilité régionale et nationale à la hauteur d'une métropole européenne : le territoire « Porte sud-est »

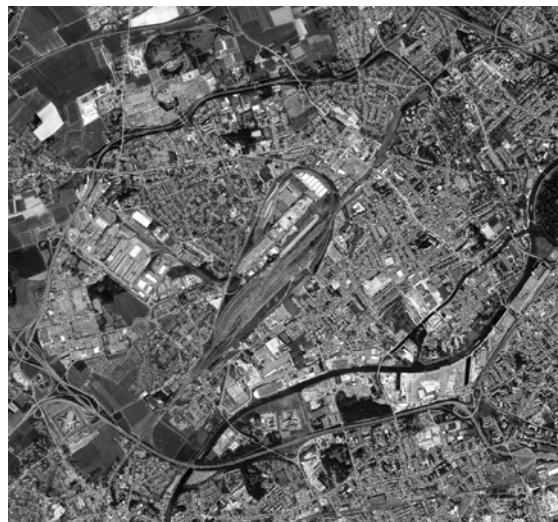


Le territoire qui s'étend depuis l'A1, l'aéroport et la gare de Lesquin, jusqu'au grand stade et la Haute-Borne à Villeneuve-d'Ascq constitue un secteur dont les mutations à long terme peuvent être déterminantes pour la métropole.

Il concentre des enjeux d'accessibilité tous modes de transport confondus, comprenant notamment les questions du trafic saturé sur l'A1, du projet de contournement autoroutier, du développement du transport ferré avec le projet du Réseau Express Grand Lille, et du développement de l'aéroport. A ces projets de transports viennent s'ajouter la concentration de projets d'aménagement liés à l'attractivité du foncier autour des grands axes d'entrée dans la métropole, dont les programmes sont souvent de grandes fonctions métropolitaines polarisantes.

La capacité de la métropole à consolider dans ces interstices infrastructurels et autour des nœuds de transport une entrée d'agglomération qualitative et attractive, constitue un enjeu majeur pour le territoire.

### > 04. Impulser une structuration innovante du secteur de la logistique et de l'approvisionnement sur la métropole et ses environs : Euralimentaire ou le territoire MIN-Englos-Ports



Doté d'un fort potentiel d'intermodalité (fer, canal, autoroute), ce territoire concentre infrastructures et grands équipements logistiques et commerciaux. Son fonctionnement et ses impacts fonciers justifient, dans un contexte de crise économique, une réelle réflexion en termes d'optimisation et de réemploi des infrastructures.

D'autre part, la montée en puissance et les mutations permanentes des processus d'approvisionnement, doivent permettre la structuration progressive d'un système logistique durable, efficace, et pensé à l'échelle métropolitaine : le territoire MIN-Englos-Ports peut en constituer un maillon majeur, du fait de ses caractéristiques intermodales exceptionnelles, mais aussi du fait du poids des acteurs privés en place, seuls en capacité de relayer une réelle dynamique de structuration.

#### Nota

Les territoires de projets « Cœur métropolitain » et « Porte Sud Est » ont été choisis pour constituer des territoires « pilotes » afin d'expérimenter la démarche en 2016.

---

**> 05. Donner à voir une métropole au bord de l'eau et au cadre de vie renouvelé : le canal urbain**



La séquence urbaine du canal, depuis la gare d'eau de Lomme au sud jusqu'à la confluence avec la Marque au nord, constitue un territoire-clé pour valoriser la présence de l'eau dans la ville et pour donner à voir le premier grand espace urbain et paysager d'échelle métropolitaine situé à proximité immédiate de l'hyper-centre.

Il manque peu de choses aux projets déjà réalisés et aux actions en cours pour amorcer un réel renouvellement de l'image de la métropole, et pour afficher une « ville au bord de l'eau », au cadre de vie attractif, à l'instar de certaines villes flamandes et d'autres métropoles européennes.

Le potentiel foncier reste en effet important sur ce territoire. Il constitue un patrimoine précieux à condition de savoir tirer parti des nombreuses mutations encore à venir. Ces mutations multiples doivent pouvoir générer un effet optimal et néces-

siter un dispositif spécifique pour assurer leur cohérence, appuyé sur les dynamiques privées et intégrant la dimension économique incontournable en bord à canal.

**> 06. Garantir l'autonomie d'approvisionnement en eau du territoire : le territoire Sud**

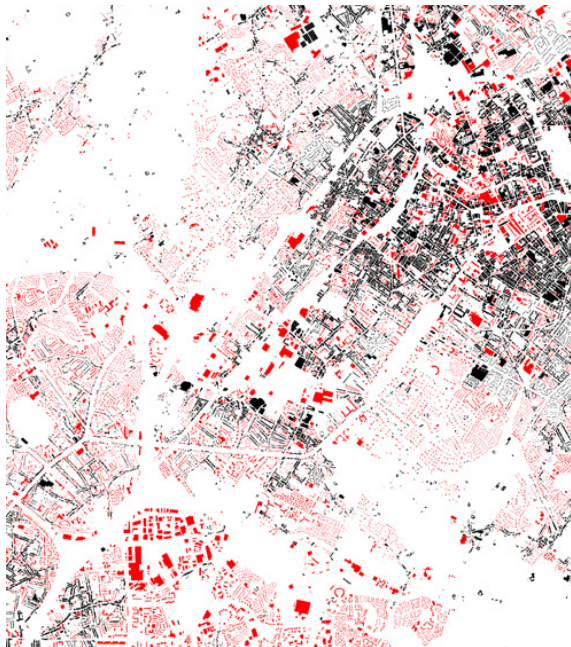


Gardien de la principale ressource en eau, ce territoire nécessite une grande vigilance. Historiquement attractif pour l'économie, il voit en effet ses perspectives de développement questionnées à la fois par la nécessité de préserver l'autonomie d'approvisionnement en eau de la métropole, mais aussi par la saturation récurrente des axes autoroutiers et par les nouveaux projets d'aménagement économiques et ferroviaires dont il fait l'objet.

Pour ne pas bloquer les possibilités d'action, ces dynamiques aux intérêts parfois contradictoires doivent être considérées comme un potentiel d'innovation important : ce territoire doit pouvoir devenir un site pilote impliquant tous les acteurs pour un développement urbain raisonné, conciliant agriculture, qualité du cadre de vie, respect de l'environnement et modes de développement innovants.

---

**> 07. Exploiter le potentiel économique de la colonne vertébrale de la métropole : du grand boulevard au réseau urbain revalorisé**

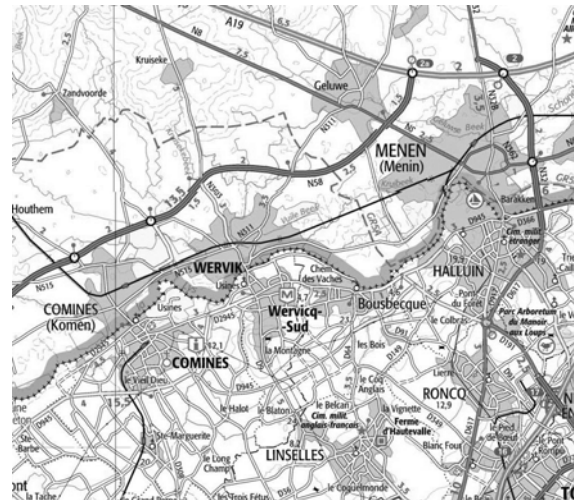


Ce territoire, héritage spécifique de la conurbation, est constitué du tissu urbain hétérogène qui s'est établi le long du grand boulevard et des infrastructures routières qui relient Lille à Roubaix et Tourcoing.

Si l'on considère la qualité de sa desserte en transport en commun, son excellente accessibilité autoroutière, ainsi que sa position privilégiée entre les grandes villes-centres les plus équipées du territoire, ce territoire pourrait abriter bien plus d'habitants et d'activités qu'aujourd'hui, et représente donc à long terme un potentiel incontournable de régénération urbaine et d'intensification qualitative pour la métropole.

Cette partie de l'agglomération qui s'est toujours développée au gré des opportunités depuis les années 1960, constitue un véritable atout métropolitain, un lieu attractif, riche d'opportunités et en perpétuelle mutation, mais nécessite une réelle stratégie d'aménagement convergente, pour tirer parti au maximum de son potentiel.

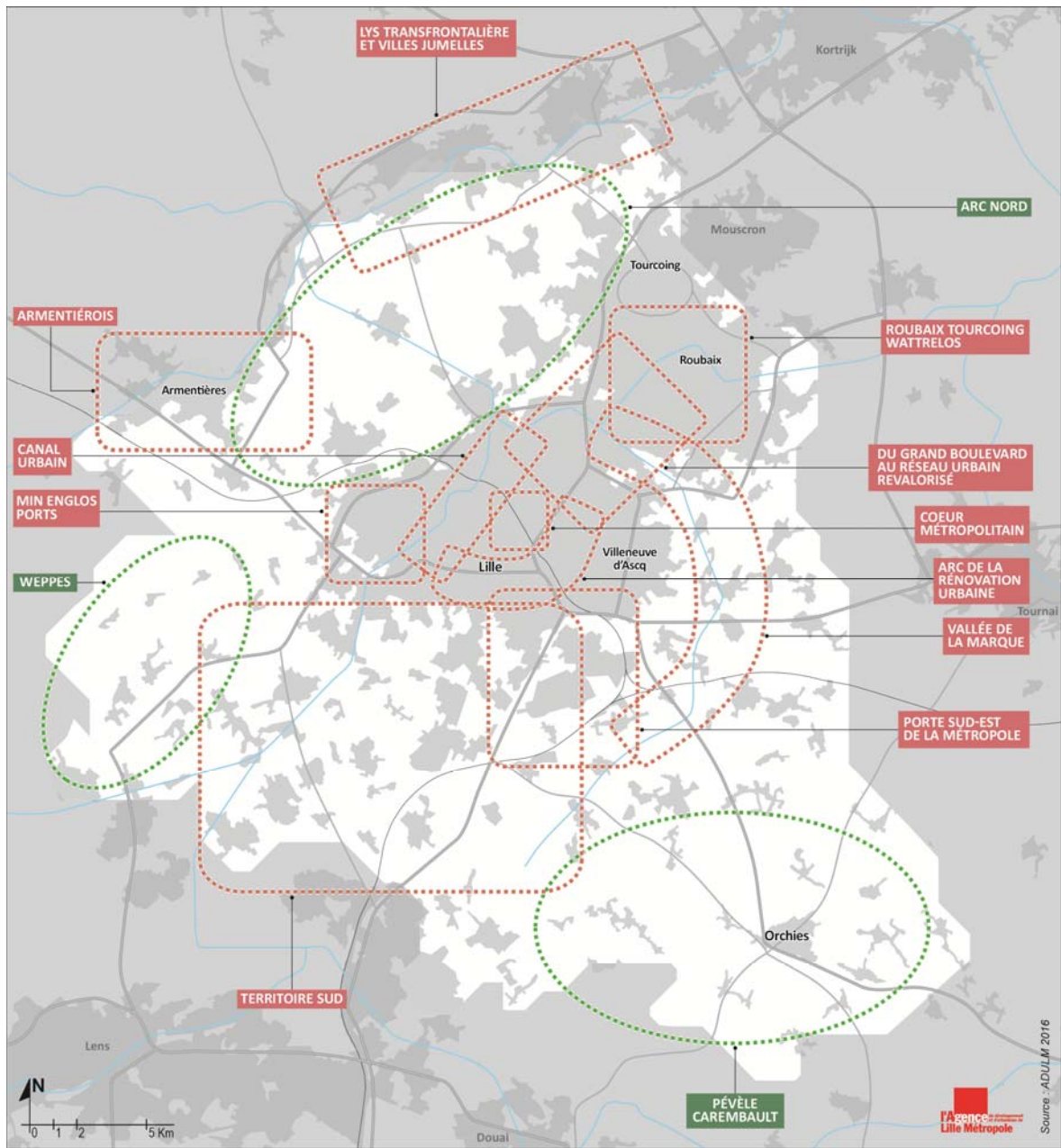
**> 08. Valoriser la richesse d'une métropole frontalière : La lys transfrontalière et les villes jumelles**



La métropole doit s'emparer pleinement de son caractère transfrontalier et mettre en œuvre des initiatives de coopération pour faire de cette spécificité un véritable atout et un vecteur de rayonnement élargi.

Le Val de Lys est déjà l'objet d'une dynamique de projets identifiée et d'un portage politique, via Euralys et Corrid'Or. C'est dans cette continuité que la séquence urbaine des villes jumelles le long de la Lys est identifiée comme potentiel territoire de projets.

Elle est en effet la seule à présenter un bassin de vie à cheval sur la frontière, sur lequel se concentrent des enjeux croisés de co-construction urbaine transfrontalière (dynamiques socio-démographiques liées aux trois territoires français, wallons et flamands, impact du développement économique le long du canal, cohérence des infrastructures de transport, etc.). Surtout, ses richesses paysagères ainsi que ses villes à échelle humaine constituent une opportunité pour valoriser un mode de vie d'une qualité unique dans la métropole.



## Une identification des territoires qui n'est pas figée

La démarche « Territoire de projets » ne se limite pas aux secteurs identifiés par les travaux du SCOT. La liste présentée dans ce document, non exhaustive, a vocation à évoluer au fil de l'avancement des réflexions et des mobilisations des territoires.

Plusieurs territoires se sont déjà manifestés pour porter leur propre démarche Territoires de projets, à l'image de l'Armentériois, de la Vallée de la Marque et de l'Arc de la rénovation urbaine indiqués sur la carte ci-dessus.