

## #5 L'emploi dans le tourisme

Une première approche du poids  
économique de la filière touristique  
dans la métropole lilloise.

### Édito



La crise sanitaire à laquelle nous sommes confrontés depuis le 1er trimestre 2020 a impacté le tourisme d'affaires et le tourisme d'agrément de façon puissante : confinements, plusieurs mois d'interdictions et de contraintes des réunions et des déplacements, etc. Elle a ainsi privé les territoires d'activités essentielles à leur économie touristique, dont les nuitées marchandes sont la clé de voûte. En 2020, la perte pour le tourisme dans la Métropole Européenne de Lille s'élève à 45% de nuitées, soit une baisse de chiffre d'affaires estimée par le club des professionnels Lille Events de 17,4 M€ par mois, avec 2/3 des effectifs au chômage partiel. Un tiers des 113 grands événements « affaires » a été annulé.

Les collectivités, parmi elles la MEL, se sont mobilisées pour atténuer les difficultés économiques et sociales rencontrées par les entreprises de la filière du tourisme et engager des moyens pour accélérer la relance.

Une fois de plus, cette crise aura permis de mettre en lumière le poids du tourisme dans l'économie, et notamment

sa contribution importante à l'emploi métropolitain. En effet, la présence des touristes impacte en termes d'emplois et de chiffre d'affaires toute une chaîne d'activités, très étendue, à commencer par le secteur de l'hébergement marchand qui se situe au cœur du tourisme, et dont le développement est la priorité de la MEL. S'y ajoutent les métiers du tourisme d'affaires et de l'événementiel, de la restauration, du commerce, des activités de culture, de loisirs, du transport, les prestations de services et de découverte, ou encore la vie nocturne, qui, par leur passion de l'accueil et du service, contribuent à faire du séjour touristique un « bon moment », dont nos visiteurs se souviennent.

Pour toutes ces raisons, nous avons souhaité dans ce 5<sup>ème</sup> Flash Tourisme, produit par l'Observatoire du tourisme de la MEL et l'Agence de développement et d'urbanisme de Lille Métropole, livrer une première analyse de l'économie touristique de notre métropole.

Vous en souhaitant bonne lecture,



**Michel DELEPAUL**  
Vice-Président Culture et Tourisme - MEL



**Francis VERCAMER**  
Président de l'Agence de développement  
et d'urbanisme de Lille Métropole

## En bref **Le secteur du tourisme : un écosystème composé de nombreuses activités économiques qui dépendent de près ou de loin de la présence de touristes**

### ▶ **15 % de l'emploi métropolitain est concerné par l'activité touristique de la Métropole**

- 14 710 emplois salariés et 1 345 établissements dans les activités touristiques principales et celles gravitant autour du tourisme
- 53 200 emplois salariés et 6 030 établissements dans les secteurs dont l'activité est renforcée par la présence de touristes (commerce, restauration, transport urbain)

### ▶ **Un secteur économique impacté par la crise sanitaire et structurellement en recomposition**

- Un dynamisme particulièrement marqué depuis 10 ans (2009 - 2019) dans les secteurs de la culture et du loisir, des services de réservation et de l'hébergement marchand, et une légère baisse de l'emploi dans les secteurs plus traditionnels (agences de voyages et transport de voyageurs)
- Un repli de l'emploi consécutif à la crise sanitaire dans toutes les activités touristiques, à l'exception du secteur de la location d'équipement

# 15% de l'emploi métropolitain est concerné par l'activité touristique de la métropole

## Près de 68 000 emplois salariés

Les activités liées au tourisme sont diffuses dans l'ensemble de l'économie et sont dépendantes, à des degrés différents, de la présence de touristes sur le territoire métropolitain.

### ACTIVITÉS 100% TOURISTIQUES

activités économiques ne pouvant exister sans la présence de touristes

► **0,5 % de l'emploi salarié métropolitain**

1 969 emplois salariés

► **164 hébergements marchands**

12 salariés en moyenne

### ACTIVITÉS GRAVITANT AUTOUR DU TOURISME

activités économiques fortement impactées par la présence de touristes

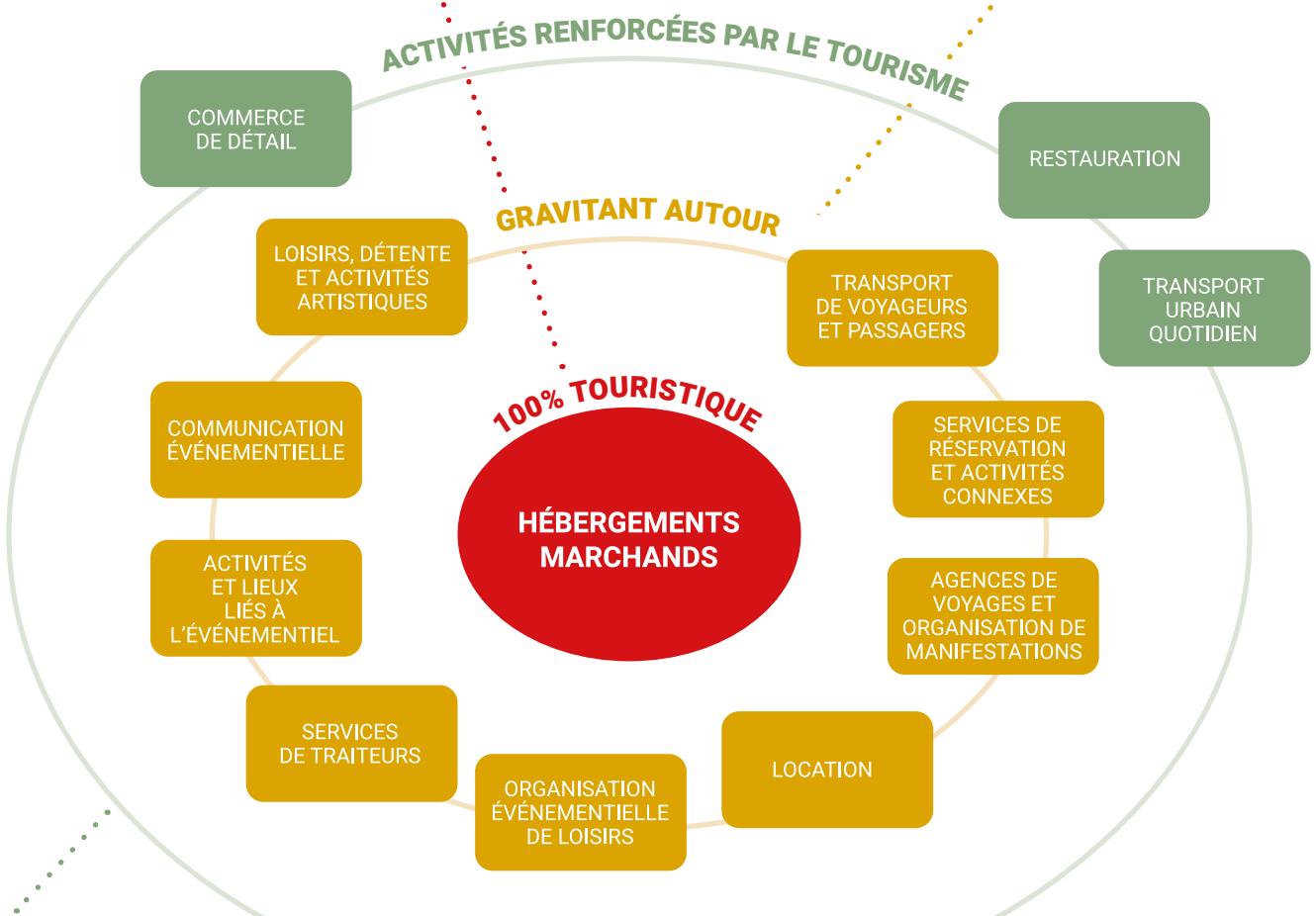
► **3 % de l'emploi salarié métropolitain**

12 243 emplois salariés

► **1 183 établissements**

Majoritairement des établissements de petite taille (- de 10 salariés)

► **2/3 des emplois salariés dans l'événementiel et le transport de voyageurs**



### ACTIVITÉS RENFORCÉES PAR LE TOURISME

activités économiques dépendant principalement de la population et des entreprises du territoire mais pouvant être impactées positivement par la présence de touristes

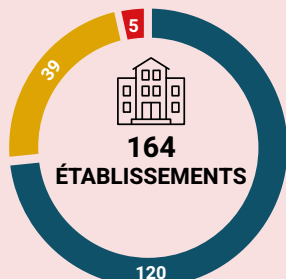
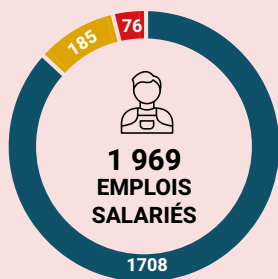
► **12 % de l'emploi salarié métropolitain**

53 182 emplois salariés

► **6 030 établissements**

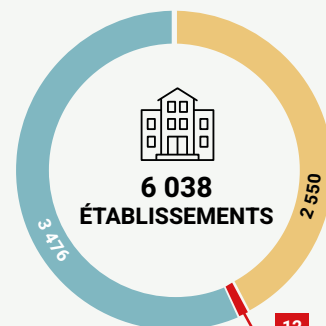
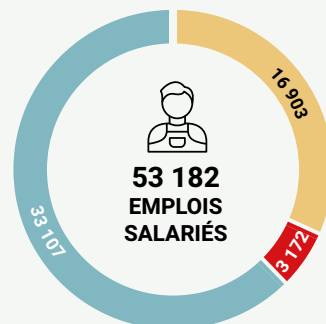
# Une grande diversité d'activités économiques

## Activités 100 % touristiques



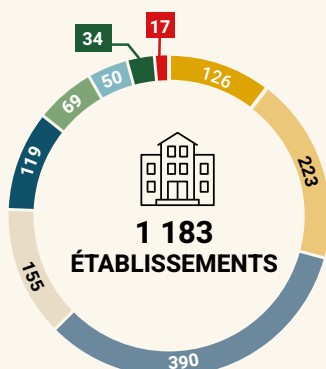
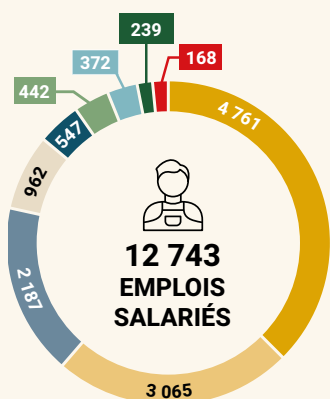
- Terrains de camping et parcs pour caravanes, véhicules de loisirs
- Hébergement touristique et autre hébergement à courte durée
- Hôtels et hébergements similaires

## Activités renforcées par le tourisme



- Restauration
- Transport urbain quotidien
- Commerce

## Activités gravitant autour du tourisme



- Activités et lieux liés à l'événementiel
- Locations
- Services des traiteurs
- Agences de voyages et organisations de manifestations
- Loisirs, détente et activités artistiques
- Organisation événementielle de loisirs
- Communication événementielle
- Transport de voyageurs et de passagers
- Services réservation et activités connexes

## Le tourisme dans la MEL : un secteur économique en recomposition et en développement

L'évolution des attentes et usages des touristes impacte et façonne la structure de l'économie touristique de la métropole lilloise. **De nombreuses activités notamment liées au numérique (réservations en ligne) et au changement des pratiques touristiques (ubérisation de l'économie) connaissent un développement marqué** sur les dernières années et viennent bouleverser le tissu économique lié au tourisme.

Par ailleurs, le titre de Capitale Européenne de la Culture en 2004 et le développement d'équipements dédiés aux loisirs et à la culture sur la métropole se sont accompagnés d'un **essor de l'emploi salarié dans les activités artistiques, de la communication et de l'organisation événementielle**. Lille se positionne d'ailleurs devant d'autres métropoles très touristiques, telles que Nice, sur la création d'emplois salariés dans ces activités.

Le **secteur de l'hébergement marchand** reste un secteur économique dynamique pour notre territoire puisque c'est **l'activité touristique qui a le plus embauché sur les 10 dernières années**.

Si l'on compare la structure de l'emploi touristique métropolitaine à celles d'autres métropoles, la métropole lilloise semble se rapprocher de celles de Rouen et de Rennes. Mais elle se distingue par un dynamisme plus marqué en termes de croissance de l'emploi salarié lié au tourisme et une meilleure résilience dans les activités plus traditionnelles (exemple : location, transport de voyageurs et de passagers, agences événementielles et organisation de manifestations).

### Les secteurs touristiques les plus dynamiques

**+ 28 %**

Activités dédiées au loisir et à la culture

**+ 27 %**

Services de réservation

**+ 18 %**

Hébergements marchands

### Les secteurs touristiques les moins dynamiques

**- 32 %**

Transport de voyageurs et de passagers

**- 19 %**

Agences de voyages et organisation de manifestations

# Tendances et perspectives

## Quels impacts de la crise Covid-19 sur l'emploi lié au tourisme ?

### Des premiers impacts perceptibles...

Sans surprise, l'impact de la crise sanitaire sur les activités liées au tourisme se manifeste dans les chiffres de l'emploi salarié. Toutes ont plus ou moins connu une diminution de leurs effectifs salariés par rapport à 2019, à l'exception du secteur de la location d'équipements. Les services de traiteurs ont particulièrement été touchés par la crise et ont perdu près de 40 % de leurs effectifs salariés.

La baisse des effectifs salariés est davantage marquée pour les secteurs qui se sont retrouvés le plus en difficulté, tels que les milieux artistiques et de loisirs (qui ont perdu respectivement 20 et 28 % de leurs effectifs salariés entre 2019 et 2020).

Les données de 2020 témoignent également de la fermeture d'établissements dans plusieurs secteurs observés. Dans le secteur de l'Hébergement, 5 % des établissements ont fermé et 13 % dans celui du transport de voyageurs et de passagers.

### ... mais sans doute sous-estimés

Si ces impacts sont visibles dans les chiffres, il est encore tôt pour quantifier l'impact global de la crise sur le tourisme en termes d'établissements et d'emplois. En effet, la grande partie des secteurs observés ont bénéficié durant l'année 2020 des aides attribuées par l'État et les collectivités locales (Métropole, Région).

La MEL a accompagné les professionnels de la filière événementielle et tourisme en agissant sur le soutien aux entreprises (allègements et reports de charges, aides directes face aux pertes de chiffre d'affaires via le Fonds de rebond, soutien aux actions collectives des réseaux) et en mettant en place des moyens nouveaux pour accélérer la reprise en lien avec l'Agence d'attractivité Hello Lille et sa politique d'attractivité de grands événements destinés à faire rayonner la métropole).

Par ailleurs, les chiffres disponibles ne permettent d'observer que l'emploi salarié privé et ne prennent pas en compte les emplois publics et parapublics et les actifs qui travaillent à leur compte ou en freelance.

Il faudra donc attendre les données de 2021 et 2022 pour confirmer ces tendances. Toutefois, les professionnels de la filière de l'hébergement alertent d'ores et déjà sur des difficultés de recrutement, qui ne sont pas spécifiques au plan local pour le secteur cafés-hôtels-restaurants (CHR).

Ce premier état des lieux de l'écosystème touristique pourra être complété dans les années à venir par des analyses du degré de dépendance au tourisme des différents secteurs d'activité qui le composent.

## Méthodologie

Les données utilisées pour composer l'écosystème touristique sont issues de la source Urssaf-Acoss sur l'emploi salarié privé et le nombre d'établissements privés actifs au 31/12 de chaque année sur la période 2009-2019. Les données 2020 ont été mobilisées pour réaliser une première analyse des impacts de la crise sanitaire.

## Activités composant l'écosystème touristique de la MEL

(code et libellé des code APE de la NAF rév.2 2008)

### 100% TOURISTIQUES

**Hébergements marchands** Hôtels et hébergements similaires (5510Z), Hébergements touristique et autre hébergement de courte durée (5520Z), Terrains de camping et parcs pour caravanes ou véhicules de loisirs (5530Z)

### ACTIVITÉS GRAVITANT AUTOUR DU TOURISME

**Activités et lieux liés à l'événementiel** Organisation de foires, salons professionnels et congrès (8230Z)

**Agences de voyages et organisation de manifestations** Agences de voyages (7911Z), Activités des voyagistes (7912Z)

**Communication événementielle** Activités des agences de presse (6391Z), Régie publicitaire des médias (7312ZR), Activités des agences de publicité (7311ZA), Autres services d'information (6399Z)

**Organisation événementielle de loisirs** Arts du spectacle vivant (9001Z), Organisation de jeux de hasard et d'argent (9200Z), Gestion des salles de spectacles (9004Z) Location Location et location-bail d'articles de loisirs et de sport (7721Z), Location de courte durée de voitures et de véhicules automobiles légers (7711A), Location et location-bail de machines, équipements et biens matériels (7793Z)

**Loisirs, détente et activités artistiques** Gestion des musées (9102Z), Gestion des sites et monuments historiques et des attractions touristiques similaires (9103Z), Gestion des jardins botaniques et zoologiques et des réserves naturelles (9104Z), Activités des parcs d'attractions et parcs à thèmes (9321Z)

**Service de traiteurs** (5621Z)

**Transport de voyageurs et de passagers** Autres transports routiers de voyageurs (4939B), Transports de voyageurs par taxis (4932Z), Transport aérien de passagers (5110Z), Transports fluviaux de passagers (5030Z), Transport ferroviaire interurbain de voyageurs (4910Z)

**Autres services de réservation et activités connexes** (7990Z)

### ACTIVITÉS RENFORCÉES PAR LE TOURISME

**Commerce de détail** Tous les codes NAF commençant par 47 (commerce alimentaire, habillement, équipements...)

**Restauration** Restauration traditionnelle (5610A), Cafétérias et autres libres-services (5610B), Restauration de type rapide (5610C), 5690Z, Autres services de restauration (5629B)

**Transport urbain quotidien** Transports urbains et suburbains de voyageurs (4931Z), Transports routiers réguliers de voyageurs (4939A)