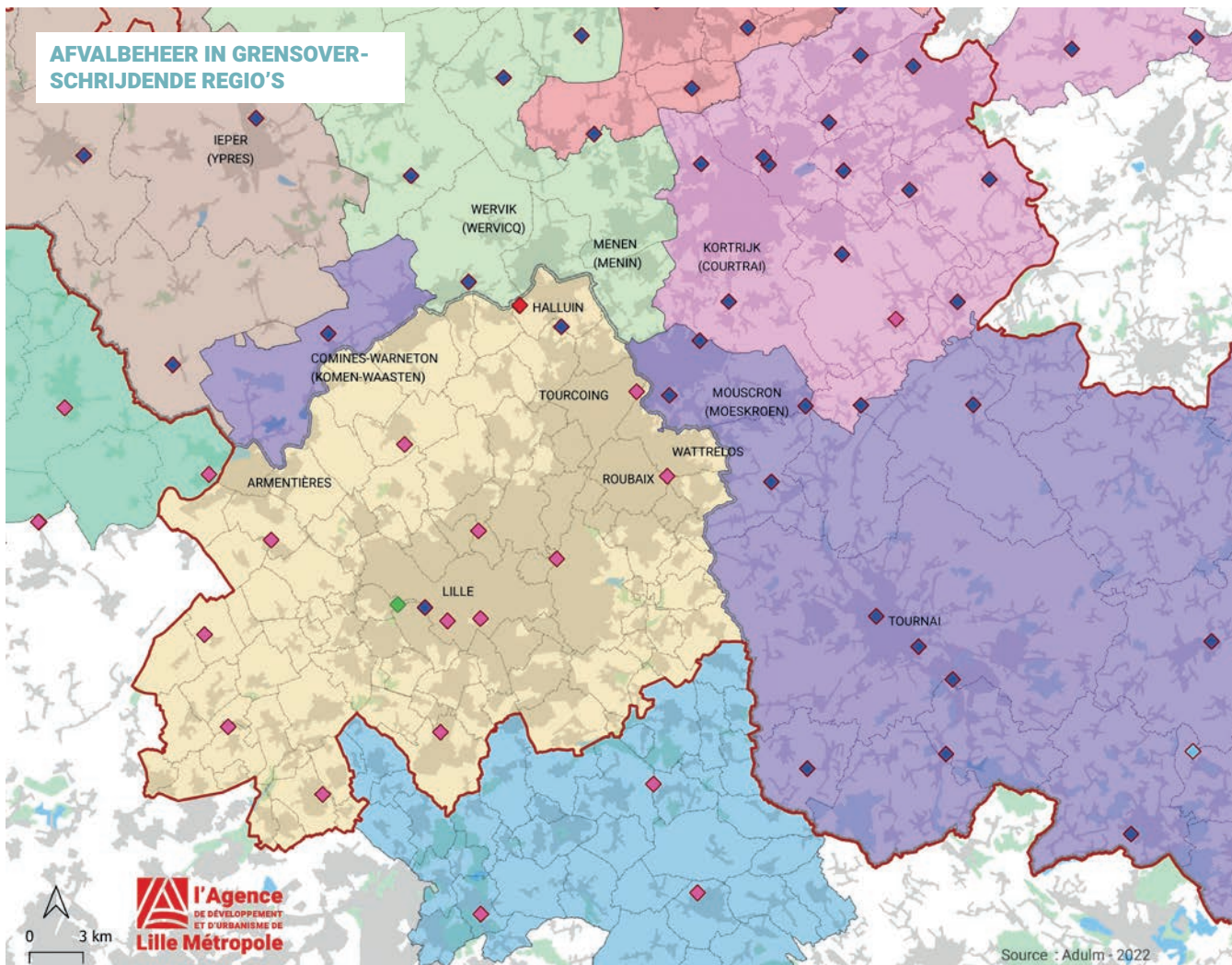


AFVALBEHEER IN GRENDOERSCHRIJDENDE REGIO'S



Gegevensverzameling en -verwerking: ADULM Partnerschap ADULM

Realisatie: ADULM, in samenwerking met de Eurometropool Lille-Kortrijk-Tournai

EUROMÉTROPOLE
EUROMETROPOOL
LILLE • KORTRIJK • TOURNAI

- Grens
- Gemeentegrenzen
- ▭ Grens van de Eurometropool
- ◆ Centrum voor de nuttige toepassing van afval (recycling van organisch afval en energierugwinning)
- ◆ Centrum voor energierugwinning
- ◆ Centrum voor de nuttige toepassing van organisch afval
- ◆ (Vast) containerpark
- ◆ Sorteercentrum voor huishoudelijk afval

Afvalbeheerperimeter

- IMOG
- IPALLE
- IVIO
- IVVO
- MEL
- MIROM
- CCFI
- CCPC

EUROPESE REGELGEVING

Verslag van de Commissie aan de Raad en het Europees Parlement over de tenuitvoerlegging van Verordening (EEG) nr. 259/93 van de Raad van 1 februari 1993, betreffende toezicht en controle op de overbrenging van afvalstoffen binnen, naar en uit de Europese Gemeenschap - Productie, verwerking en grensoverschrijdende overbrenging van gevaarlijke en andere afvalstoffen in de lidstaten van de Europese Unie. Voor afvalstoffen van de groene lijst die bestemd zijn voor verwijdering en voor afvalstoffen van de oranje lijst, ongeacht of die bestemd zijn voor nuttige toepassing dan wel voor verwijdering, moet een procedure voor kennisgeving van grensoverschrijdende overbrenging van afvalstoffen worden doorlopen. Die procedure houdt in dat aan de betrokken bevoegde autoriteiten gedetailleerde informatie wordt verstrekt, zodat ze de verwerkingshandeling en de technische haalbaarheid ervan kunnen beoordelen.

Die procedure vereist de overlegging van verschillende documenten :

- een kennisgevingsdocument ;
- en overbrengingsdocument ;
- een contract tussen de kennisgever en de ontvanger ;
- de transportroute ;
- de lijst van vervoerders die een vergunning moeten krijgen en informatie over het productieproces en nuttige toepassing van afval.

Een borgsom is eveneens vereist om de kosten te dekken in geval van een overbrenging die niet kan worden voltooid of in geval van sluikehandel.

Op 22 december 2020 heeft de Europese Commissie een nieuwe verordening gepubliceerd die de grensoverschrijdende overbrenging van plasticafval zal reguleren vanaf 1 januari 2021. Die tekst herzielt de verordening van 2006 om de grensoverschrijdende overbrenging van "gevaarlijk" en "moeilijk te recyclen" plasticafval te controleren.

OVERHEDEN EN ORGANISATIES BEVOEGD VOOR AFVALPHALING EN -VERWERKING

IMOG : Intergemeentelijke Maatschappij voor Openbare Gezondheid

IPALLE : Intercommunale de la Propreté publique des régions de Péruwelz, Ath, Lessines, Leuze, Enghien et du Tournaisis (**Intercommunale voor de Openbare Netheid in de regio's Péruwelz, Ath, Lessines, Leuze, Enghien en Tournai**)

IVIO : Intergemeentelijke Vereniging voor duurzaam milieubeheer in Izegem en Ommeland

IVVO : Intercommunale voor Vuilverwijdering en verwerking voor de sector Veurne en Ommeland

MIROM : Milieuzorg Roeselare en Menin

MEL : Métropole Européenne de Lille

CCPC : Communauté de communes Pévèle Carembault

CCFI : Communauté de Communes de Flandre Intérieure



De ophaling, nuttige toepassing en verwijdering van huishoudelijk afval is een gemeentelijke bevoegdheid die binnen het door de gewesten vastgelegde kader door elk van de drie gewesten wordt uitgeoefend en gecontroleerd. In de praktijk wordt die bevoegdheid meestal uitgeoefend via een intercommunale (1 in Brussel, 7 in Wallonië en 28 in Vlaanderen). De intercommunales beheren ook vrijwillige inzamelpunten.

Voor de Eurometropool

- In Vlaanderen: OVAM (Openbare Vlaamse Afvalstoffenmaatschappij) en 4 intercommunales (IMOG, IVVO, IVIO en MIROM)
- In Wallonië: DSD (Département du Sol et des Déchets) en 1 intercommunale (IPALLE).

Inzameling en verwerking

Er bestaan twee soorten huis-aan-huisophaling: selectieve inzameling (PMD, papier en karton, organisch afval) en **niet-selectieve** inzameling (restafval). De Vlaamse en Waalse gemeenten scheiden de stromen aan de bron met specifieke inzamelingen die de meest milieuvriendelijke verwerking van de ingezamelde afvalstoffen mogelijk maken. De gemeenten voorzien daarom een of meerdere ophaaldagen. Het afval moet, afhankelijk van de gemeente, worden gedeponerd in:

- specifieke zakken die bij de gemeente moeten worden afgehaald ;
- specifieke zakken die in winkels en supermarkten kunnen worden gekocht ;
- individuele vuilnisbakken die door de vrachtwagen worden gewogen om de kosten te bepalen die aan de bewoner worden aangerekend.

Deze specifieke zakken zijn er in verschillende kleuren en materialen voor papier en karton, PMD-verpakkingen (plastic verpakkingen, metalen verpakkingen en drankkartons) en ander huishoudelijk afval. Zakken voor composteerbaar organisch materiaal kunnen ook door de gemeenten worden verstrekt. **De sorteeregels kunnen van gemeente tot gemeente verschillen** en op glazen verpakkingen (flessen) wordt statiegeld geheven. Vrijwillige inzamelpunten en recyclageparken zijn instellingen die ontworpen zijn om afval van normale huishoudelijke activiteiten in te zamelen om ze te recyclen, nuttig toe te passen of te verwijderen. De toegang tot die punten is gratis. Achtergelaten of niet-reglementair gedeponerd afval wordt niet opgehaald door de intercommunales voor afvalbeheer. Het beheer ervan valt onder de verantwoordelijkheid van de gemeenten, zoals in Frankrijk het geval is

Financiering

- De financiering van het beheer van huishoudelijk afval komt voort uit drie belangrijke bronnen:
- 75 tot 80% is ten laste van de burgers en wordt geïnd via de **gemeentebelasting**, die wordt berekend met het oog op een billijke en volledige dekking van de kosten die de gemeenten worden aangerekend. Die belasting bestaat uit twee delen :
 - een forfaitair deel (+/- 70%) dat een of twee keer per jaar aan de gemeente wordt betaald. Dit deel dekt de vaste kosten en de minimale dienstverlening ;
 - een incentive-deel (+/- 30%) dat afhangt van de hoeveelheid afval. Dit omvat de aankoop van vuilniszakken of de betaling voor extra ophalingen en kilo's bovenop de minimale dienstverlening, wanneer er wordt ingezameld via slimme containers, ;
 - De rest is voornamelijk afkomstig van regionale subsidies (<10%) of van de tussenkomst van organisaties zoals FostPlus, Recupel enz. (15 tot 20%) via het systeem van de uitgebreide producentenverantwoordelijkheid.

CONTACT

MOG : <https://www.imog.be/>

Dir Generaal Johan Bonnier
Kortrijksesteenweg 264, 8530 Harelbeke
info@imog.be
+32 56.71.61.17

IVVO : <https://www.ivvo.be/>

Verantwoordelijke biologisch afbreekbaar afval en huishoudelijk afval :
Johan Del'haye
Ann Desagher : Diensthoofd (Flandre occidentale, région Westhoek-Westkust)
Bargiestraat 6, 8900 Ieper
+32 57230880

MIROM : <https://mirom.be/>

Directeur : Kristof Moeyaert
kristof.moeyaert@mirom-menen.be
onthaal@mirom-menen.be
+32 56.52.81.30

IVIO : <https://www.ivio.be/>

Algemeen Directeur : Cindy Coucke cindy.coucke@ivio.be
+32 51.31.17.96 Lodewijk de Raetlaan 12, 8870 Izegem
+32 51/31.17.96

IPALLE : <https://www.ipalle.be/>

Ingenieur verantwoordelijke voor Tournai : Pascal Fontaine
Chemin de l'Eau Vive,
1 7503 Froyennes
+32 69/88.40.75



Het regelgevingskader voor afvalpreventie en -beheer wordt op nationaal niveau door de Staat vastgelegd. De gewesten spelen een rol bij de opstelling van het afvalpreventie- en afvalbeheerplan en leggen doelstellingen op 6 en 12 jaar vast inzake afvalpreventie en -beheer. De lokale overheden en intercommunales staan in voor de afvalpreventie, -inzameling en -verwerking.

Voor de Eurometropool

De Métropole Européenne de Lille (MEL) is verantwoordelijk voor de preventie, ophaling, sortering en nuttige toepassing van huishoudelijk en soortgelijk afval. In april 2021 heeft de MEL haar *Schéma directeur des déchets ménagers et assimilés* (masterplan voor huishoudelijk en soortgelijk afval) aangenomen, waarin de belangrijkste krachtlijnen inzake afvalpreventie en -beheer en de belangrijkste hefbomen om daarin te slagen, zijn opgenomen. Dit beleidsdocument zal worden aangevuld met het *Programme local de prévention des déchets ménagers et assimilés* (lokaal programma voor de preventie van huishoudelijk en soortgelijk afval), dat sinds juni 2021 wordt herzien.

Inzameling en verwerking

De MEL beschikt over eigen afvalverwerkingsinstallaties :

- 2 sorteercentra voor huishoudelijk afval, uitgebaat door de Société Publique Locale (SPL) TRISELEC ;
- 1 centre de valorisation organique (CVO - centrum voor de nuttige toepassing van organisch afval) en 1 centre de valorisation énergétique (CVE - centrum voor de nuttige toepassing van energie), uitgebaat in het kader van concessies voor openbare diensten ;
- 13 containerparken en 25 mobiele afvalinzamelingscentra, uitgebaat in het kader van openbare aanbestedingen.

Huishoudelijk en soortgelijk afval wordt met wisselende frequentie (afhankelijk van de gemeente), ingezameld in recipiënten (vuilnisbakken, zakken, vrijwillige inzamelpunten, compostbakken enz.) :

- **niet-recycleerbaar afval** : wordt huis-aan-huis ingezameld (grijze bak of zwarte zak) of op vrijwillige inzamelpunten en wordt nuttig toegepast om elektriciteit en warmte te produceren ;
- **recycleerbaar afval (verpakkingen, papier)** : wordt huis-aan-huis ingezameld (donkerrode bak of roze zak) of op vrijwillige inzamelpunten, waarna het wordt afgevoerd naar de sorteercentra om in materiële vorm nuttig te worden toegepast, waarbij het in balen wordt geperst en wordt verkocht aan recyclagebedrijven ;
- **bioafval** : wordt huis-aan-huis ingezameld (groene bak) en in organische vorm nuttig toegepast in CVO's. Er worden ook compostbakken ter beschikking gesteld van de bewoners ;
- **Grofvuil** : te deponeren in het containerpark of opgehaald na afspraak ;
- **Specifiek diffuus afval** : wordt ingezameld in containerparken of volgens een specifieke ophaling op basis van een jaarlijkse kalender (bv. huishoudelijk chemisch afval).

De toegang tot de containerparken is gratis voor particulieren, met een maximaal aantal bezoeken per jaar. Men kan er terecht met afval dat niet huis-aan-huis wordt opgehaald.

Achtergelaten of niet-reglementair gedeponerd afval wordt niet opgehaald door de dienstverleners van de MEL. Het is de verantwoordelijkheid van de gemeenten, die hun politiebevoegdheden hebben behouden.

Financiering

De *taxe d'enlèvement des ordures ménagères* (TEOM - belasting op de huisvuilophaling) is de financieringsmethode die de MEL heeft gekozen om de uitoefening van haar afvalbevoegdheid te financieren. De TEOM houdt niet rechtstreeks verband met de verleende dienst. Het is een extra belasting bovenop de grondbelasting op bebouwde eigendommen die de schommelingen van laatstgenoemde belasting volgt. Het tarief van de belasting wordt elk jaar door de conseil métropolitain vastgesteld. Deze belasting **is verplicht voor de belastingplichtige**, ongeacht het feit of hij al dan niet van de dienst gebruikmaakt. De financiering van de dienst wordt aangevuld met exploitatie-inkomsten (verkoop van ingezameld afval enz.) en subsidies van eco-organisaties (bedrag variërend naar gelang van de ingezamelde tonnages en het behalen van bepaalde doelstellingen).

CONTACT

Métropole Européenne de Lille – Service déchets ménagers :

<https://www.lillemetropole.fr/votre-quotidien/vivre-la-mel/gestion-des-dechets>

Adjunct Directeur : Julien Koesten

2 boulevard des Cités Unies, 59040 Lille Cedex
0033(0)320216668 / 0033(0)785479756